

El efecto en la salud de la crisis y los recortes

Carlos Álvarez-Dardet,

I Jornada

Crisi econòmica i salut: una altra resposta és possible

València, 20 d'abril de 2013

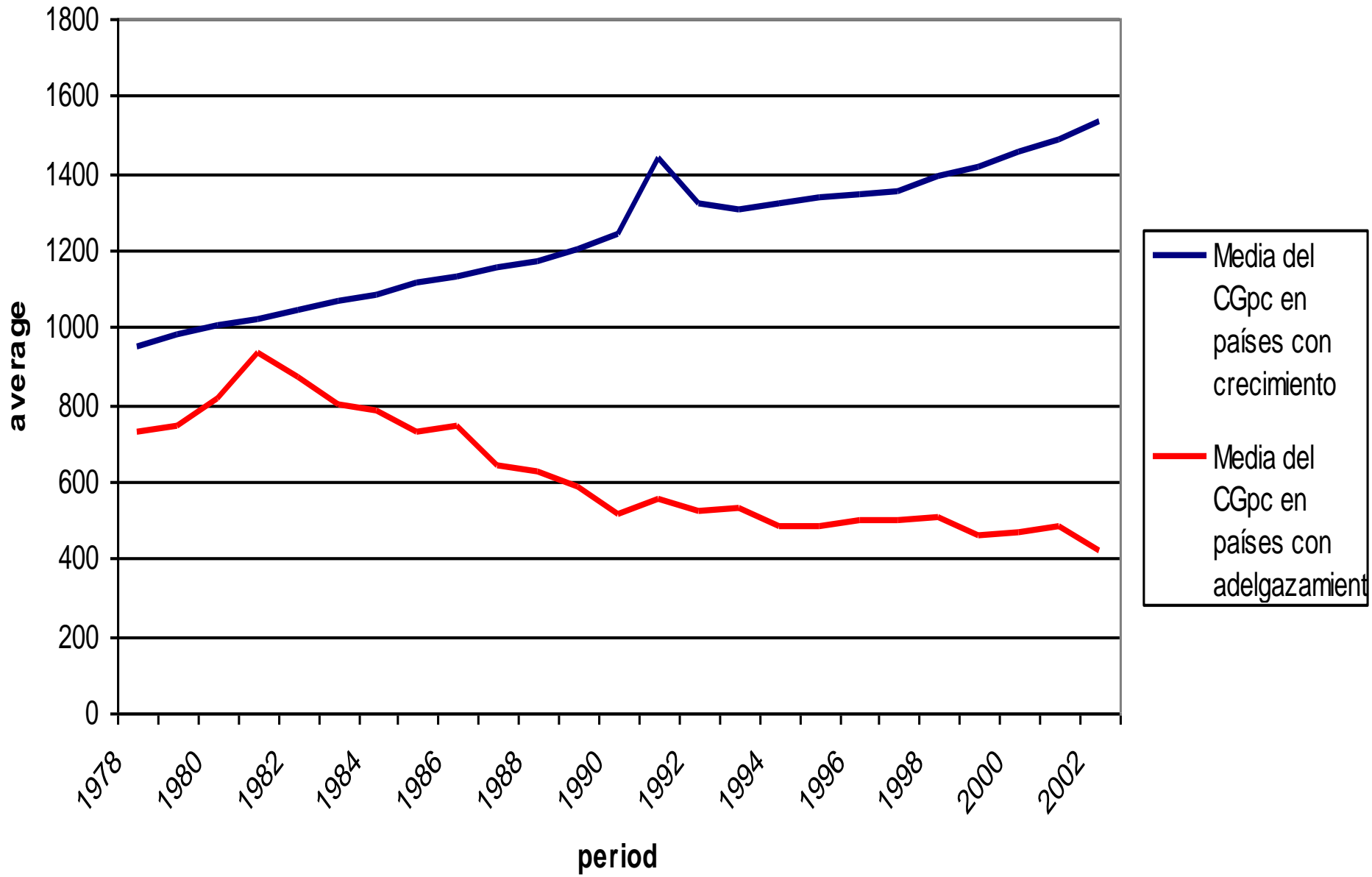
La crisis

- España está atravesando un periodo de dificultades económicas muy diferente a otras crisis que ha experimentado, el proceso está siendo de una duración larga e imprevista, llevamos ya 5 años sin crecimiento económico sostenido y en 2012, nuestra economía ha vuelto a entrar en recesión ,

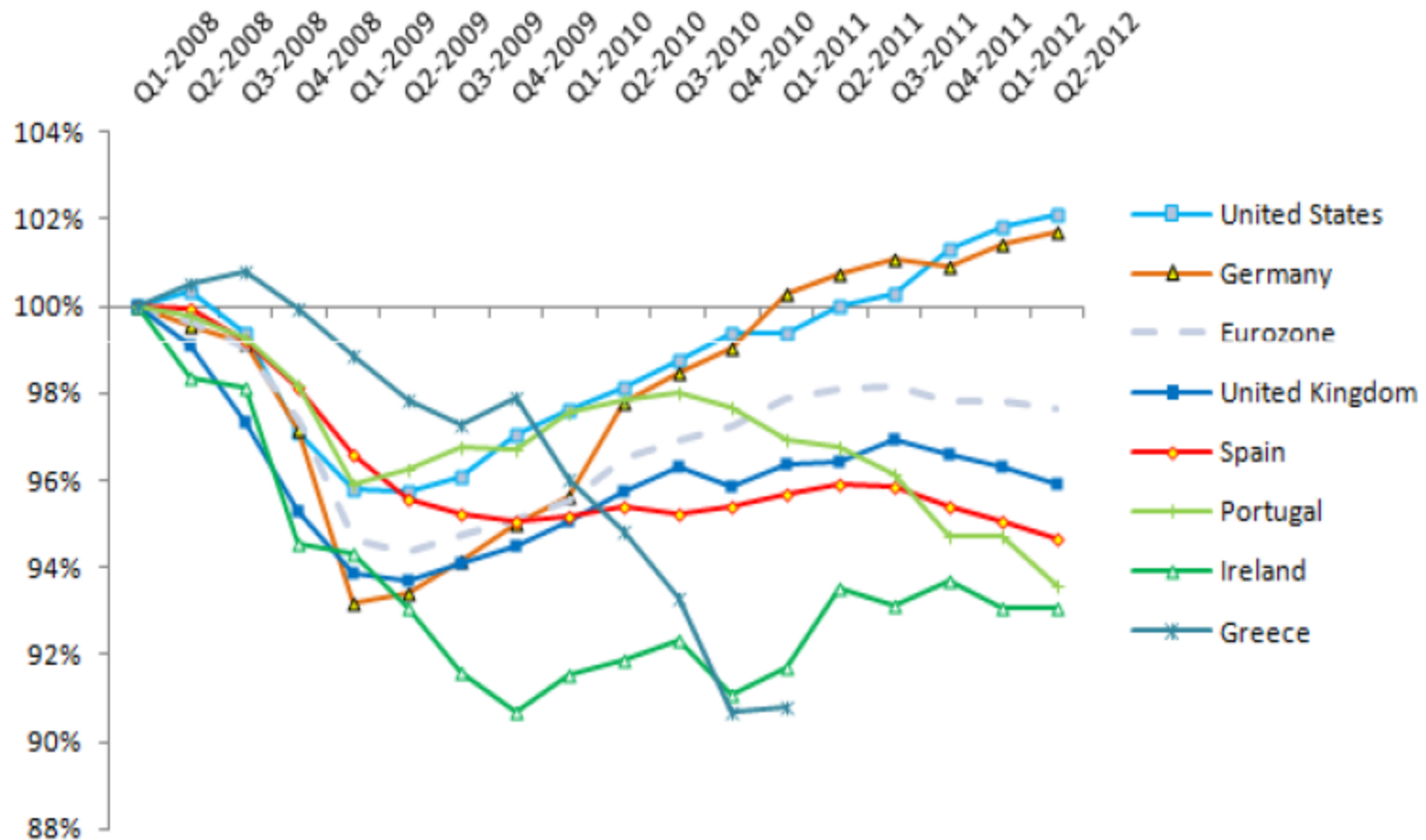
Porque esta ocurriendo esto?

- estamos en medio de la segunda revolución neoliberal, la primera fue en los años 80 propiciada por Thatcher y Reagan, fue muy exitosa en términos de reducir el tamaño del estado en los países pobres, ahora se trata de hacer lo mismo en los países hasta ahora ricos. Se ha centrado especialmente en Europa por el tamaño del estado del bienestar que se pretende reducir, para abrir volumen de negocio a servicios privados

Consumo de Gobierno pc según Crecimiento o Adelgazamiento del Estado 1978-2002



Austerity is not working



Europa esta tomando en bloque medidas no adecuadas para salir de la crisis. La austeridad no funciona



Quien mas ha estudiado los efectos en la salud de la crisis ha sido Martin Mckee, catedratico de la LSHTM ha estudiado la gran depresion, la caida de la union sovietica y las crisis en europa, en conclusión ha mostrado un patron de descenso de las muertes por trafico y aumento de suicidios, ha estudiado el caso español con cierto detalle mostrando incremento de enfermedades mentales y de suicidios. ACDESA esta coproduciendo un video educativo con su conferencia en el master de salud publica de la UA UMH

¿esta siendo la crisis de igual profundidad en toda España?

Y la amplitud de los recortes ¿es la misma?

Un experimento natural

- En España el estado de las autonomías, nos suministra una gran variedad de fuentes de información de eventual utilidad para la investigación en epidemiología cada CCAA tiene su propio proceso de crecimiento o decrecimiento económico, y sus propias respuestas, de manera que podrían caracterizarse niveles de exposición de diferente intensidad con CCAA con crisis intensa o menos intensa y con recortes amplios o mas suaves, tenemos frente a nosotros un proceso complejo pero abordable, del que sin duda podrá extraerse información científica muy valiosa, usando el enfoque de la epidemiología política,

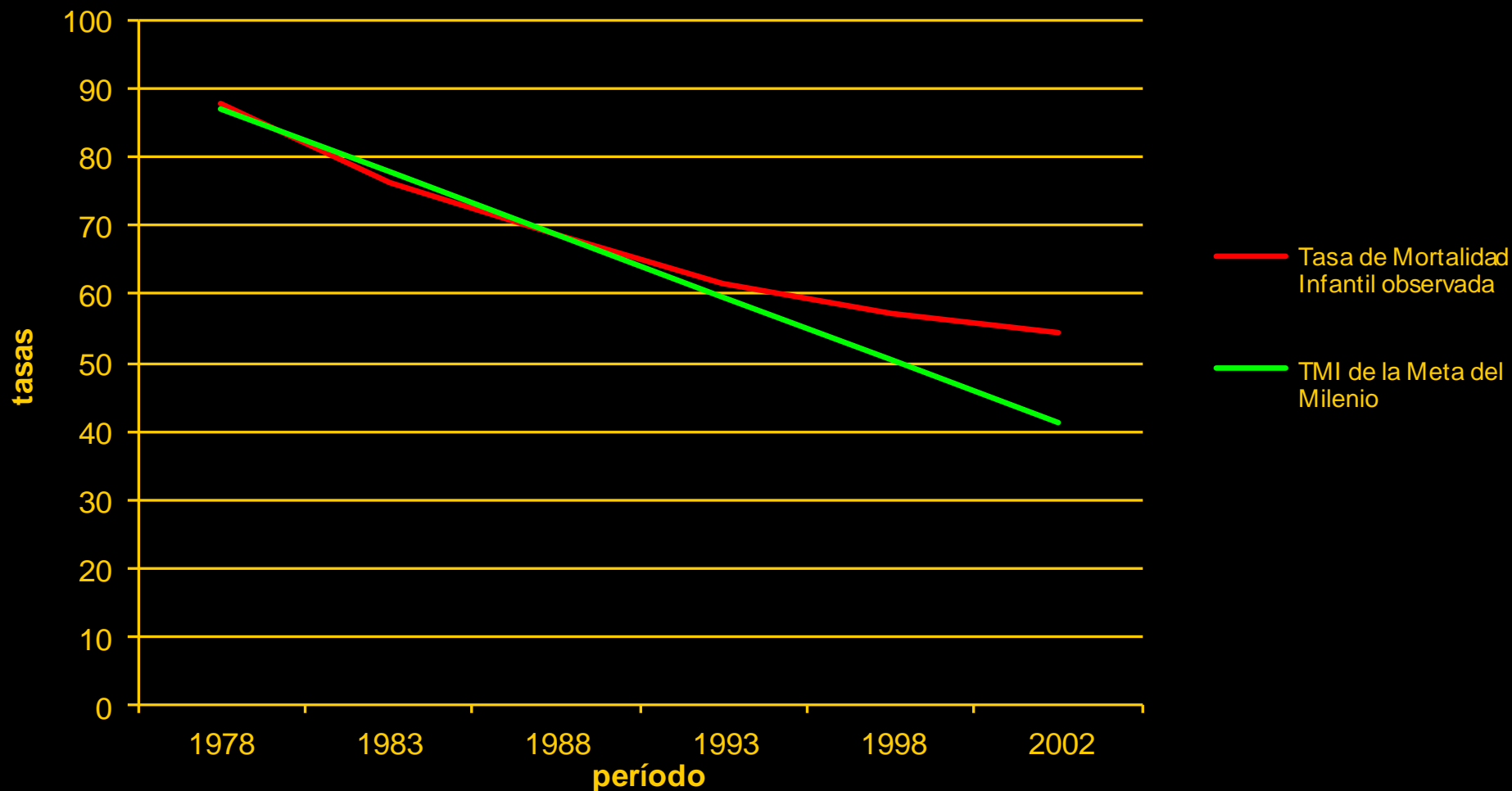
Los gobiernos se han visto obligados a hacer **recortes en los presupuestos públicos con el fin de reducir el déficit y mantener el valor de la moneda.**

En segundo lugar, Europa como el origen de las políticas del **Estado de bienestar** tiene una **productividad menor** que otras economías, y **mayor gasto publico en protección social.**



La investigación también ha demostrado que las **políticas de ajuste estructural** impuestas por el Banco Mundial y el Fondo Monetario Internacional en la década de los 80 tuvo un **efecto negativo** sobre los **indicadores sociales y de salud como la mortalidad infantil** (Palma Solis M et al, 2009) y la **pobreza** (Palma Solis M, 2008) en América Latina y el Caribe.

Comparación entre la evolución de la mortalidad infantil y las expectativas de la Meta del Milenio (1978-2002)



OR ajustada: CCG = 4,23 (P < 0,05); Gini = 2,69 (P < 0,05);

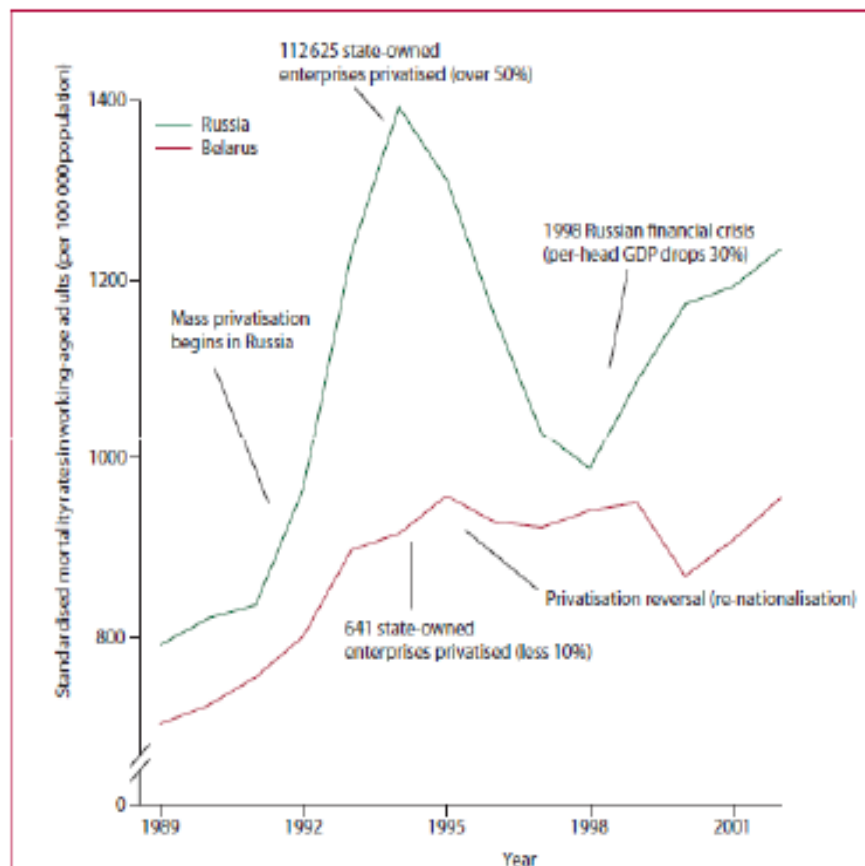
Niños muertos atribuibles al Adelgazamiento del Estado (1990-2002) = 4,473,348

State downsizing as a determinant of infant mortality and achievement of Millennium Development Goal 4.
Palma-Solís MA, Álvarez-Dardet C, Franco-Giraldo A, Hernández-Aguado I, Pérez-Hoyos S. *Int. J. Health Serv.*
(in press)

The role of mass privatisation

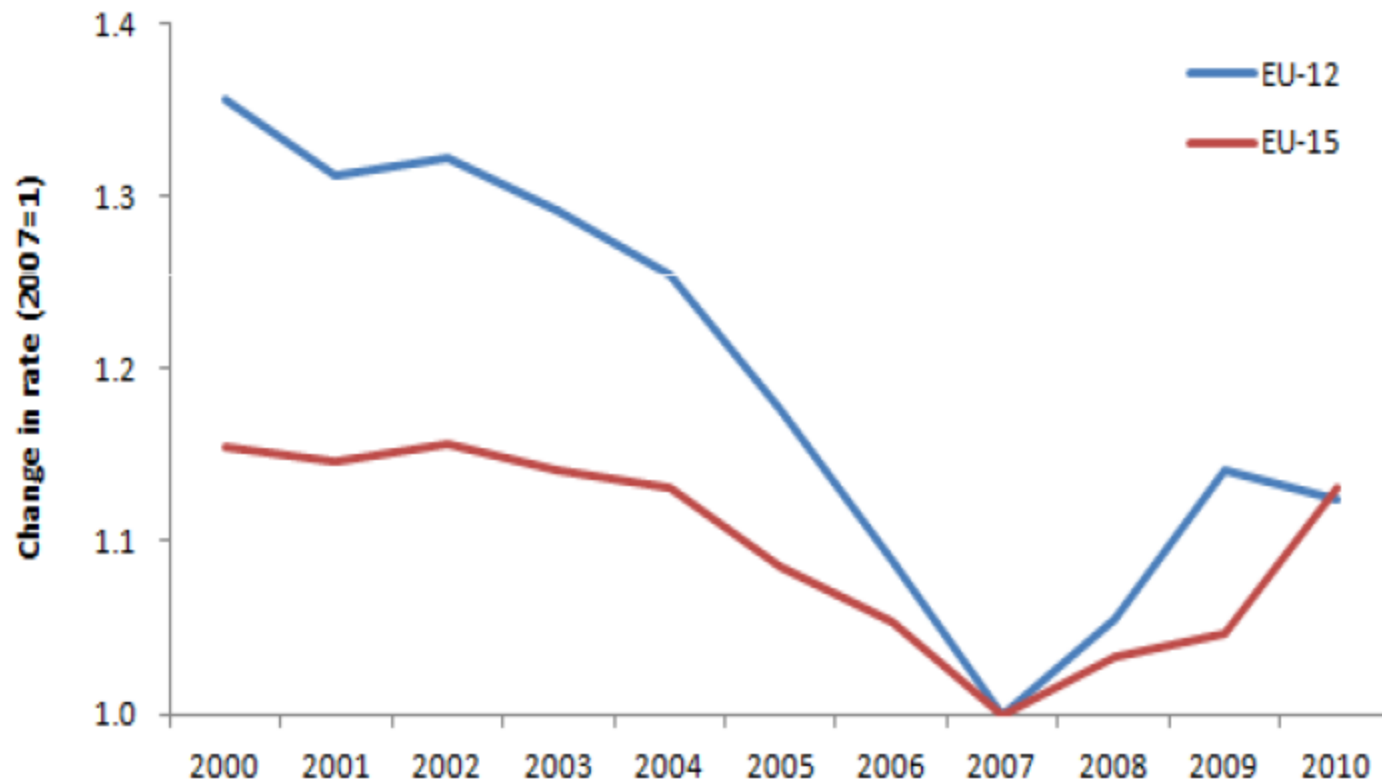


- Mass privatisation programmes associated with an increase in short-term adult male mortality rates of 12.8%
- Unemployment rates increased substantially by mass privatisation (56.3%)
- Each 1% increase in the percentage of population who were members of at least one social organisation decreased the association of privatisation with mortality by 0.27%;
- When more than 45% of a population was a member of at least one social organisation, privatisation was no longer significantly associated with increased mortality rates



Los programas de privatización masiva en la ex URSS se asociaron con incrementos de la mortalidad en el corto plazo

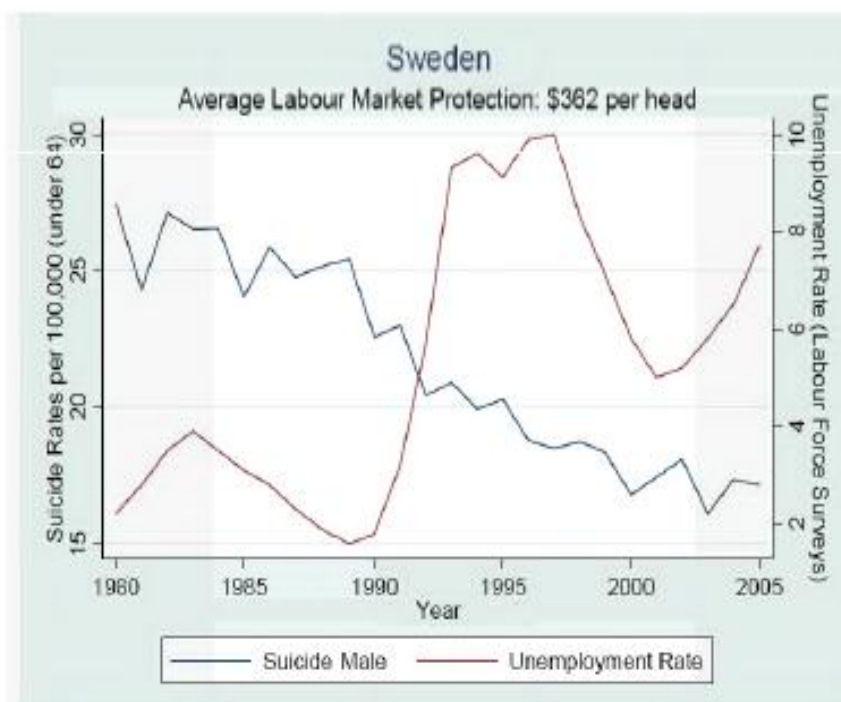
Suicides in old and new EU Member States: 2007=1



Association (Spain) or lack (Sweden) of unemployment and suicides



Unemployment – red, suicides - blue

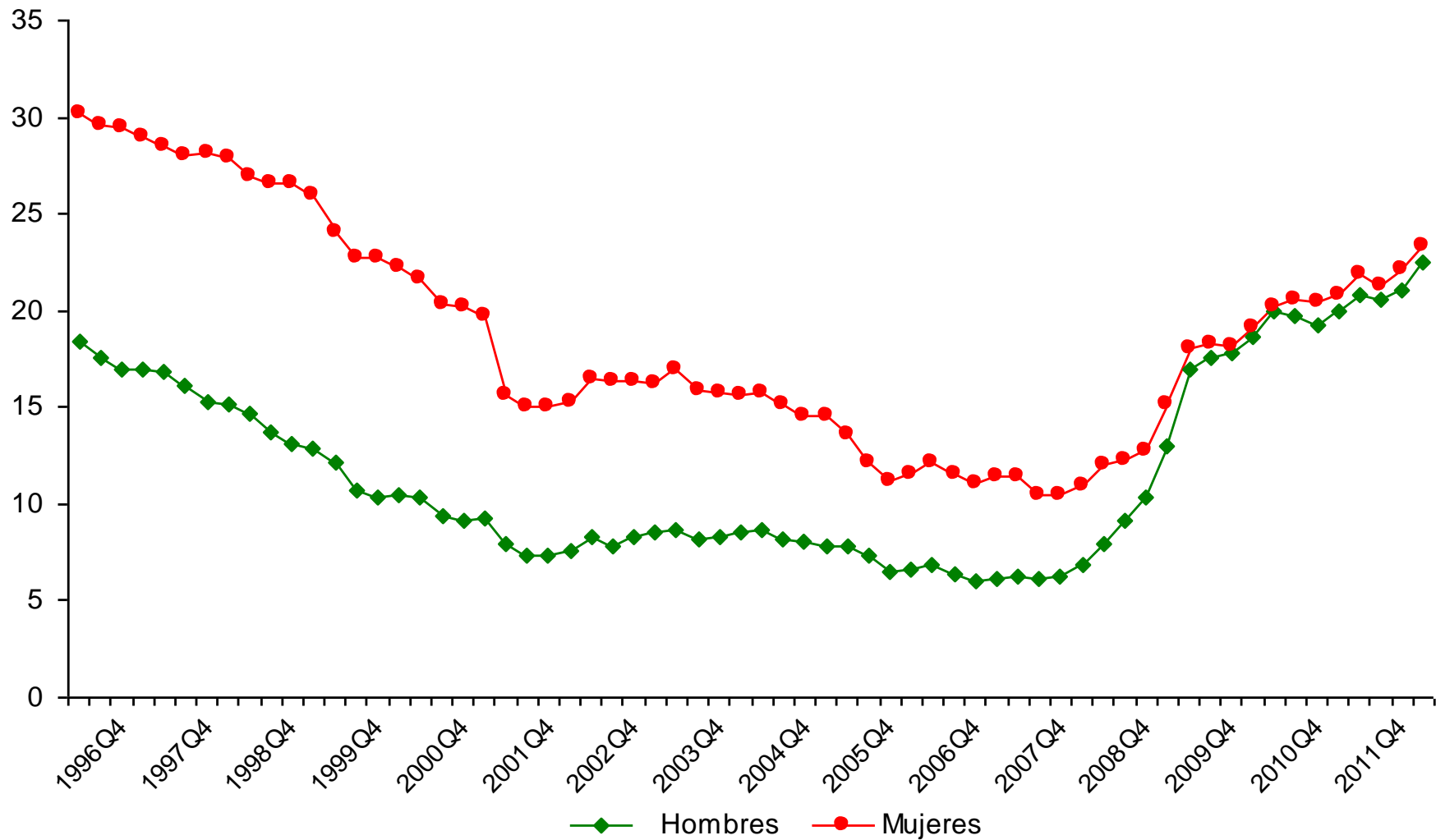


¿Qué ha pasado en España?



Banco de España anunció en enero de 2009 que habíamos entrado oficialmente en recesión dado que el cuarto trimestre de 2008 fue el segundo consecutivo de caída intertrimestral del PIB.

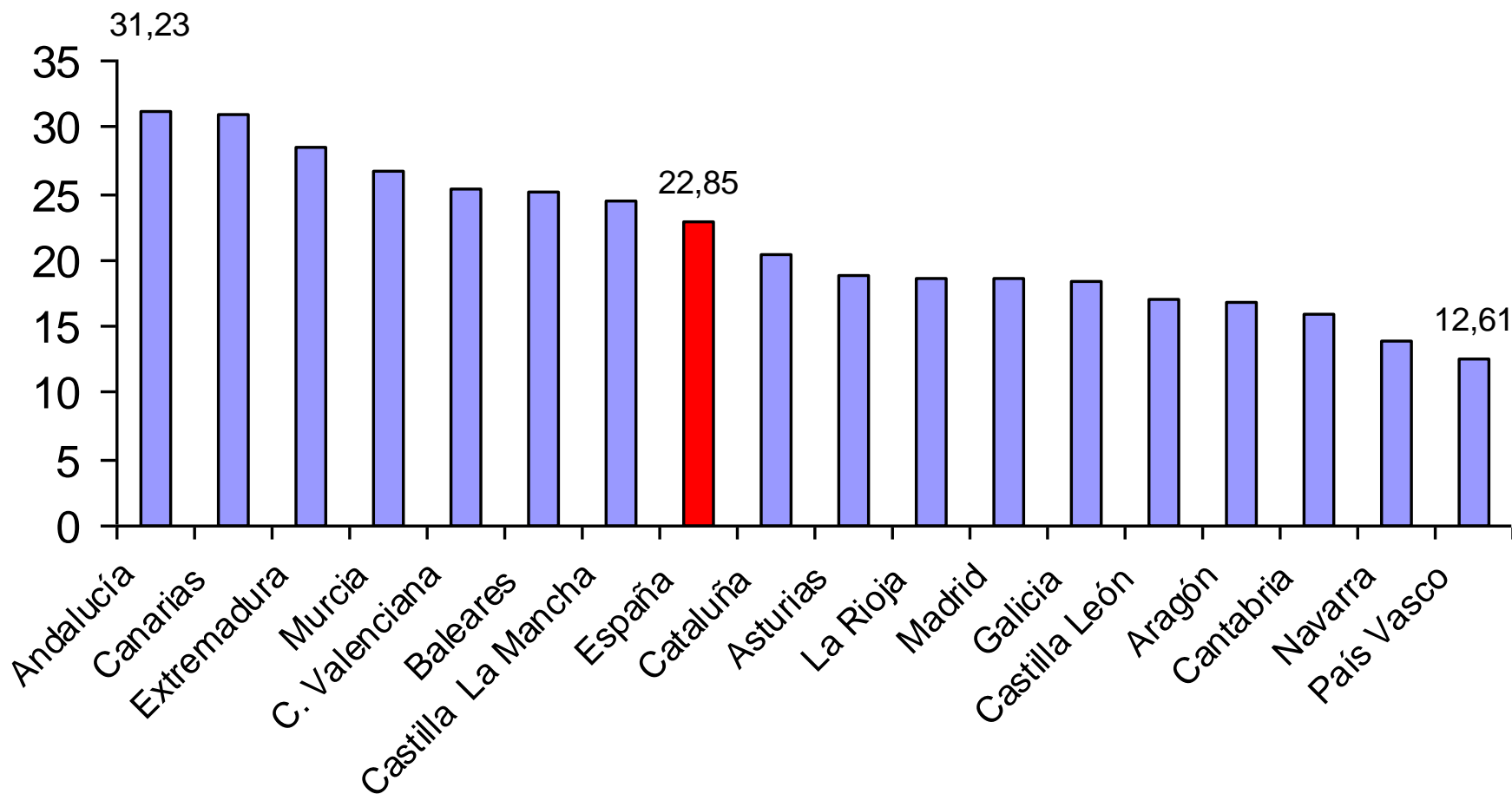
EVOLUCIÓN DE LA TASA DEL PARO EN ESPAÑA 1996-2011



Fuente: INE

TASA DE PARO EN ESPAÑA Y SUS COMUNIDADES AUTÓNOMAS

IV Trimestre 2011.



OBJETIVOS GENERALES

1. Explorar los efectos en salud y en las desigualdades en salud tanto de la crisis económica como de las políticas de restricción del gasto público en España, por CCAA.
2. Contribuir al debate público sobre el efecto en la salud de la crisis económica y los recortes a través del Observatorio de Desigualdades Sociales en la Salud.

ANÁLISIS

DIVERSIDAD DE EXPOSICIONES

DIVERSIDAD DE EFECTOS



DIVERSIDAD DE EXPOSICIONES

CRISIS

+

-

+

A

B

RECORTES

-

C

D

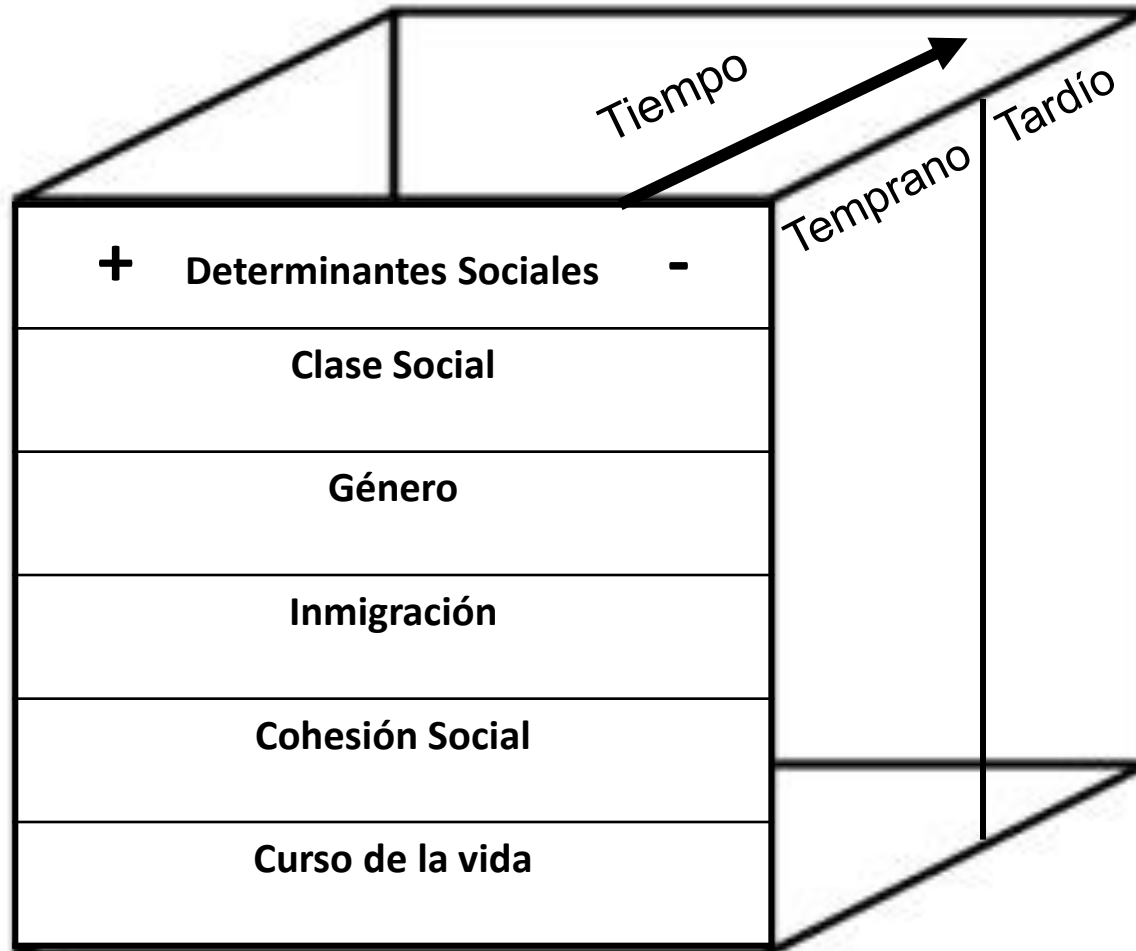
A: Com. Valenciana

B: Andalucía

C: Cataluña

D: País Vasco

DIVERSIDAD DE EFECTOS



Propuesta SEE SESPAS

vigilancia de efectos de la crisis

- 1.-Ligera modificación de la EPA incluyendo salud auto percibida
- 2.- Incluir el contexto de crisis y ajustes en el análisis de los sistemas de vigilancia epidemiológica existentes, poniendo en marcha una red de médicos de atención primaria centinela(con oncólogos y psiquiatras) ante la crisis
- 3.- Valorar el efecto de las reducciones en la financiación de los servicios sanitarios en la mortalidad evitable . suicidios y violencia de género, y de manera urgente en
 - Incidentes adversos ocurridos durante la atención médica y quirúrgica
 - Leucemia
 - Mortalidad materna
 - Enfermedades del apéndice
 - Hernia abdominal
 - Colelitiasis/colecistitis
 - Enfermedad de Hodgkin
 - Tuberculosis (incluye secuelas) secuelas)



GRACIAS